

# Memòria

# 2008



CENTRE  
GERIÀTRIC  
MARIA GAY



Instituto de Religiosas de  
SAN JOSÉ DE GERONA

© Instituto de Religiosas de San José de Gerona  
[www.irsjg.org](http://www.irsjg.org)

**Centre Geriàtric Maria Gay**

Portal, 12  
17004 Girona  
Tel. 972 21 30 66  
Fax 972 20 66 09  
[www.residenciamariagay.org](http://www.residenciamariagay.org)

Realització: Hores extraordinàries  
Disseny gràfic: Pallí:Disseny  
Impressió: GR Impresores  
DL: B-32.648-2009

Juny 2009

# Í N D E X

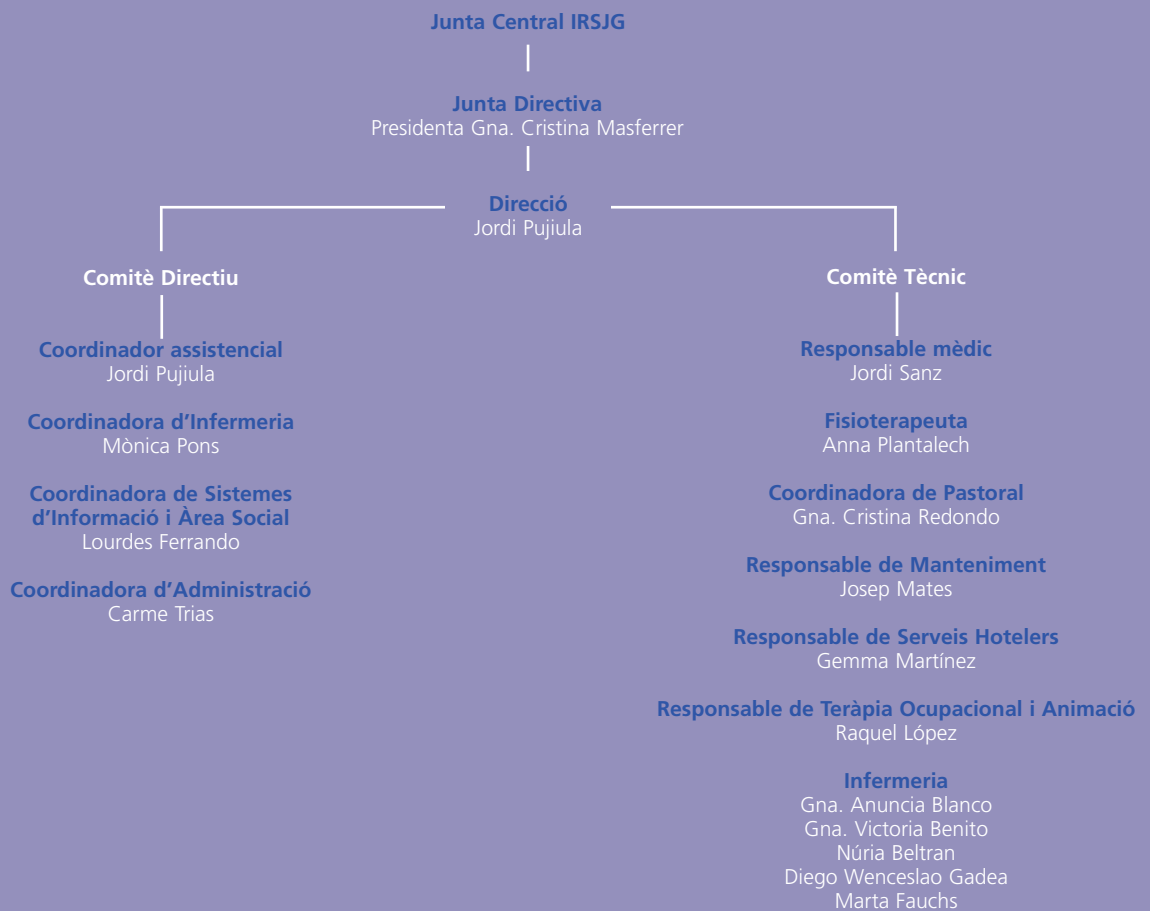
---

3	<b>Presentació</b>
4	<b>Recursos</b>
5	<b>Serveis</b>
6	<b>Activitat</b>
7	<b>Qualitat</b>
8	<b>Responsabilitat social</b>
11	<b>Pla Estratègic 2008-2012</b>

**MG**



## Organigrama



■ El Centre Geriàtric Maria Gay es troba situat al nucli antic de Girona, envoltat de zones per passejar. És un centre acreditat i concertat pel Servei Català de la Salut, i la seva activitat es divideix entre el servei de residència geriàtrica assistida, el servei sociosanitari amb places de llarga estada i l'hospital de dia.



La demografia ajuda a comprendre moltes de les causes de l'evolució de l'envelliment en el segle XXI, les dimensions que adquireix i les seves repercussions en la societat. El procés d'envellir implica una sèrie de canvis que sovint incomoden l'individu i de vegades interfereixen en la seva capacitat d'autonomia. Per això, la imatge de l'envelliment satisfactori comença a gaudir d'una gran rellevància entre les persones que desitgen viure amb qualitat aquesta etapa de la seva vida. Les problemàtiques de salut i dependència física, psíquica i social que poden presentar-se amb l'envelliment generen demandes de molt diversa índole per a la realització de les activitats de la vida diària. La institucionalització es converteix, en moltes ocasions, en una de les respostes més adequades, per a la persona gran o la seva família, davant de les dificultats de fer una vida autònoma. Les actuacions que es duen a terme en qualsevol àmbit, a favor de l'assoliment d'una vida digna, han d'estar sustentades per principis ètics que han de regir les decisions i intervencions a favor de la defensa i del reconeixement dels drets fonamentals de la gent gran.

Més de vint-i-cinc anys tenint cura de les persones dependents o desemparades en el nostre centre ens han permès especialitzar-nos com a prestadors de serveis integrals per a persones grans, basant-nos en una atenció individualitzada per a cada resident.

**Jordi Pujiula**  
Director



## Equipaments

78 habitacions (20 de dobles i 58 d'individuals, algunes amb vistes panoràmiques sobre Girona)
Sala de rehabilitació/fisioteràpia
Sala d'hospital de dia
Sala de teràpia ocupacional
<b>Espais comuns</b>
Recepció
Administració
Menjador
3 sales polivalents a les plantes, amb TV, jocs i audiovisuals
Sala d'actes i audiovisual
Sala de manualitats
Cafeteria
Sales de lectura
Església i capella
Zones d'esbarjo (patis, jardins)

## Professionals

Superiora i comunitat religiosa	12
Equip directiu	4
Personal d'infermeria	4
Personal mèdic	1
Fisioterapeuta	1
Treballadora social	1
Terapeuta ocupacional	1
Pastoral de la salut	1
Altres personal assistencial	
Personal gerocultor	32
Auxiliars de clínica i geriatria	10
Personal administratiu	1
Cap de manteniment	1
Cap d'hoteleria	1
Personal de suport	
Personal de Recepció	4
Podòleg	1
Personal de perruqueria	2
Personal de neteja	9
Personal de cuina	7
<b>Total</b>	<b>93</b>

## Recursos econòmics i inversions

Xifra de negoci	2.373.191,12 €
Cost d'aprovisionaments	190.724,22 €
Cost de personal	1.528.912,49 €
Amortitzacions	180.673,36 €
Cost d'explotació	243.771,51 €
Inversions en equipaments	57.126,05 €
Inversions en infraestructures	
Adaptació de la capella a l'església	90.000 €

■ L'equip directiu del Centre Geriàtric Maria Gay s'ocupa de l'organització d'aquest centre, coordina les diferents àrees que el formen, vetlla per garantir el benestar de tots els pacients, realitza l'admissió i acollida dels nous residents, administra els recursos econòmics i gestiona els recursos humans.

## Àrea medicoassistencial

Servei mèdic  
Infermeria  
Fisioteràpia/Rehabilitació  
Podologia  
Reflexologia  
Massoteràpia  
Quiromassatge  
Valoracions geriàtriques integrals

## Àrea sociocultural

Teràpia ocupacional  
Animació sociocultural  
Sortides i activitats  
Biblioteca i hemeroteca

## Serveis hotelers

Perruqueria i podologia  
Bugaderia i repàs de roba  
Cuina pròpia  
Servei de neteja propi

## Altres serveis

Atenció als usuaris i a les famílies  
Treball social  
Pastoral de la salut  
Acompanyaments externs  
Transport adaptat  
Atenció domiciliària privada

FER EXERCICI  
ES MILLORAR  
LA SALUT

## Activitat assistencial per recurs

Llarga estada	
Places	24
Usuaris atesos	37
Índex d'ocupació	99,9%
Índex de rotació acumulat a l'any	55,3%
Estades disponibles	8.592
Estades reals	8.579
Residencial ICASS	
Places	1
Usuaris atesos	1
Índex d'ocupació	100%
Índex de rotació acumulat a l'any	0%
Estades disponibles	365
Estades reals	365
Sociosanitària privada	
Places	73
Usuaris atesos	114
Índex d'ocupació	98,5%
Índex de rotació acumulat a l'any	54,7%
Estades disponibles	26.352
Estades reals	25.957
Hospital de dia	
Places	25
Usuaris	50
Usuaris atesos	88
Altes realitzades	35
Índex d'ocupació	98,5%
Índex de rotació acumulat a l'any	54,7%
Estades disponibles	6.300
Estades reals	6.077



## Activitat per servei

Teràpia ocupacional
Taller de memòria
Estimulació cognitiva
Actualitat i premsa
Taller de pintura
Taller de manualitats i labors
Cinema
Cuina / Bingo
Jocs de taula
Coral
Fisioteràpia
Sessions individualitzades a planta
Sessions individualitzades a la sala de fisioteràpia
Sessions grupals
Psicomotricitat
Pastoral de la salut
Pregària del rosari de dilluns a diumenge
Viacrucis tots els divendres de Quaresma
Catequesi en temps litúrgics
Comunió diària als residents que vulguin
Catequesi preparatòria del sacrament de la unció dels malalts
Celebració comunitària de la unció dels malalts (146 actes)
Visita i seguiment dels residents i familiars durant la seva estada en el centre i en el moment de la mort i el dol
Celebració de l'eucaristia (50 actes)
Visita als residents ingressats a hospitals (8 casos)
Suport en les activitats lúdiques del centre
Assistència social
178 entrevistes realitzades amb les famílies
56 sol·licituds de la Llei de promoció de l'autonomia i la dependència tramitades
Altres activitats
Tallers i activitats setmanals
Celebracions, diades i tradicions
Sortides lúdiques i culturals

## Indicadors de qualitat

Compliment del Pla de Qualitat	
Acollida i ingrés	100%
Atenció psicològica i espiritual	79,2%
Qualitat i control	91,7%
Dependència i seguretat	100%
Estructura i seguretat	78,6%
Organització	98,8%
PIAI	87,5%
Programes assistencials	100%
Procediments i protocols	85,1%
Registres	86,9%
Satisfacció	79,6%
Serveis	100%
Sistemes d'informació	91,8%
Treball interdisciplinari	95,0%
<b>Total</b>	<b>91,0%</b>
Indicadors socio-sanitaris	
Prevalença d'infeccions nosocomials	< 10%
Índex de caigudes	20,0%
Índex de nafres	2,5%
Derivacions hospitalàries urgents	< 10%
Ràtios de personal	0,7
Ocupacions per dispositiu	
Geriàtric privat	98,5%
Socio-sanitari	
Llarga estada	98,9%
Hospital de dia	98,5%

## Comissions

Comissió de Farmàcia
Comissió de Qualitat
Comissió d'Actes Lúdics i Religiosos
Comissió d'Infeccions
Comissió de Formació
Comissió de Voluntariat
Comissió de Bioètica

## Certificacions i acreditacions

- Certificació sobre protecció de dades de salut al centre per Codi Tipus 2008.
- Certificació de les anàlisis de perill i punts de control crític (APPCC) i control analític d'aliments, neteja, desinfecció i aigües per NUTRILAB 2008.
- Acreditació del Servei Català de la Salut pel compliment dels objectius socio-sanitaris.

## Satisfacció global

per dispositiu (sobre 10 punts)

Geriàtric i Socio-sanitari	
Usuaris	8,51
Familiars	8,25
Hospital de dia	
Usuaris	8,75
Familiars	8,56



■ *El Centre Geriàtric Maria Gay ha superat amb èxit l'auditoria sobre el compliment de la Llei orgànica de protecció de dades.*



## Obra Social

El Centre Geriàtric Maria Gay contribueix, amb els recursos que genera, a la realització de l'Obra Social de l'Institut de Religioses de Sant Josep de Girona, al qual pertany.

Les Religioses de Sant Josep i la seva Obra Social són presents a diversos països d'Europa, l'Àfrica i l'Amèrica Llatina on, a més de l'assistència directa a la població, també duen a terme projectes per al desenvolupament i promoció de la salut, apadrinaments, enviament de medicines i material sanitari, etc.

Així mateix, des de l'any 2000 l'Institut inclou dos programes de voluntariat, nacional i internacional, en què els participants col·laboren en els diferents projectes de l'Obra Social i en la realització d'activitats per als residents en els centres de llarga estada.

Es pot trobar informació més detallada a la *Memòria de projectes* de l'Obra Social de l'Institut i a la pàgina web [www.irsjg.org](http://www.irsjg.org).

## Voluntariat

L'equip està format per una coordinadora pastoral, una col·laboradora tècnica i vuit persones que, de forma lliure, altruista i sense rebre cap contraprestació, realitzen determinades tasques, prèviament establertes, per millorar la qualitat humana de l'assistència sense interferir en les funcions professionals sanitàries, però sí complementant-les.

L'objectiu de l'equip durant aquest any 2008 ha estat incrementar i promoure la participació organitzada de l'equip de voluntariat del centre. Així mateix, durant aquest any s'ha iniciat el Programa Internacional amb el projecte Apadrinar un Avi, amb Càrites de Girona.

## Prevenió de riscos

S'ha seguit desenvolupant i millorant l'aplicació de la Llei de prevenció de riscos laborals, per tal d'aportar un nivell òptim de seguretat efectiva per a les persones (treballadors i residents) i les instal·lacions.

D'aquesta manera ha estat possible:

- Reduir el nombre d'accidents i el temps de les baixes dels treballadors.
- Realitzar les activitats de formació, informació, estudis ergonòmics i ambientals, etc.

## Pràctica assistencial

Codi ètic de l'ideari de l'IRSJG i del Codi Tipus.

## Recursos humans

- Pla Marc de Formació de l'IRSJG i Pla de Formació Anual del centre amb un increment del pressupost d'un 50%.
- Política de contractació amb contractacions indefinides que millorin l'estabilitat laboral des de l'inici i tenint en compte els col·lectius amb dificultats especials en el mercat de treball, com les dones més grans de 45 anys, les persones amb alguna discapacitat o els immigrants.

## Compromís amb el medi ambient

- Control de consum sostenible amb les energies menys contaminants.
- Gestió de residus d'acord amb la normativa de medi ambient amb implicació important en el reciclatge.

## Formació

Dins el marc de les polítiques del capital humà, s'ha treballat en la detecció, anàlisi i prioritització de les necessitats formatives dels professionals i l'organització de les activitats dirigides a donar una resposta acceptable.

Durant aquest any s'han realitzat accions per tal de desenvolupar les competències dels professionals en les funcions pròpies dels seus llocs de treball, per millorar els objectius organitzatius i estratègics del centre.

### Cursos

#### Formació en el centre

- Curs d'atenció a l'usuari: acompanyament a la mort. Dirigit a auxiliars, infermeria i pastoral de la salut. 20 hores.
- Curs de contenció mecànica en el pacient geriàtric. Dirigit a auxiliars, infermeria, pastoral de la salut i personal mèdic. 20 hores.
- Curs de cures al peu diabètic. Dirigit a auxiliars i infermeria. 4 hores.

#### Formació externa

- Curs de protocolització sanitària. Clínica Salus, Banyoles. Dirigit a infermeria i personal mèdic. 40 hores.
- Curs d'ofimàtica bàsica. Lògica Gironina. Dirigit a tothom. 44 hores.
- Els professionals en la intervenció en demències. FERS, Barcelona. Dirigit a auxiliars. 20 hores.
- Curs bàsic de prevenció de riscos laborals. Prevenrisk. Residència Nazaret. Malgrat de Mar. Manteniment i fisioterapeuta. 50 hores.
- Curs de diagnòstic i informe social. Col·legi Oficial de Diplomats Socials de Catalunya, Girona. Assistent social. 10 hores.
- Màster en Gerontologia. UAB. Metge. 2 anys.
- Curs sistema informàtic SAP. Barcelona, Clínica del Remei. Cap d'hoteleria i administració. 8 hores.
- Curs de pastoral de la salut. Escola de Religiosos dels Camils.

## Seminaris

- Indicadors de qualitat dels serveis sanitaris. Universitat de Barcelona.
- 2a Jornada de Professionals de Residències Geriàtriques i Centres de Dia. Girona. Infermeria.
- Jornada del Voluntariat a Solius. Girona.
- Sessió informativa sobre el desenvolupament de la Llei 39/2006 en els centres sociosanitaris. Departament de Salut. Barcelona.
- Sessió informativa sobre el desenvolupament de la Llei 39/2006 en els centres de Girona. Hospital Sta. Caterina de Girona.
- Sessió informativa sobre la manca d'infermeres a Catalunya. Barcelona.
- Jornada Alzheimer 2008: "El maltractament de la gent gran; un problema social i de salut". Hospital Sta. Caterina de Girona.
- Seminari sobre la missió de l'IRSJG. Centre Geriàtric Maria Gay Girona.
- Jornada de Reflexió en Bioètica. "Envelliment i final de vida: repte social i professional". Sala d'Actes de Caixa de Girona.
- Seminari sobre la gestió de tornos. Inforesidències, Barcelona.
- Envelliment i memòria. Hospital Universitari de Girona.
- Seminari sobre el sistema informàtic SAP i la intranet general de l'IRSJG. Centre Geriàtric Maria Gay de Girona.
- Seminari sobre el sistema informàtic SAP ISH. Centre Geriàtric Maria Gay de Girona.
- Formació sobre la visió i valors de l'IRSJG. Centre Geriàtric Maria Gay de Girona.
- Seminari sobre el sistema informàtic SAP – ISH/MED. Centre Geriàtric Maria Gay de Girona.
- Formació directiva. Solius, Girona.
- Seminari sobre ISH-MED mèdic. Clínica Salus, Banyoles.
- Seminari sobre ISH-MED infermeria, assistent social, fisioterapeuta, terapeuta ocupacional, pastoral de la salut i direcció. Centre Geriàtric Maria Gay de Girona.
- Jornada de Pastoral de la Salut Catalana. Sant Cugat, Barcelona.

- Estudi i posada en marxa del "Pla General de Pastoral de la Salut i Geriatria de l'Institut". Barcelona.
- Sessió específica del sistema informàtic ISH-MED per a pastoral de la salut. Barcelona.

### Conferències i congressos

- XV Reunió Anual de la Societat Espanyola d'Infermeria Neurològica. 27 i 28 de novembre. Palau de Congressos de Catalunya.
- IV Jornades de Treball dels Objectius Percebuts del Servei Català de la Salut. Auditori Axa, Barcelona.

### Convenis de formació amb altres entitats

- Universitat de Girona. Escola d'Infermeria.
- Universitat de Fisioteràpia Garbí de Girona. Escola de Fisioterapeutes.
- Universitat de Vic. Escola de Terapeutes Ocupacionals.
- Acadèmia de Salt. Formació de Gerocultores.
- Consorci de Benestar Social del Gironès-Salt. Formació de Treballadors Familiars.
- Fundació Astrid 21.



### Comunicació i màrqueting

Les accions dutes a terme el 2008 en aquests àmbits han estat:

- Presentació i edició del nou catàleg del centre.
- Preparació del programa de benvinguda del centre en format DVD.
- Nou reglament de règim intern.
- Publicació de la primera memòria del centre. Memòria 2007.
- Nova web del centre amb format de web dinàmica perquè es pugui actualitzar de manera mensual.
- Nova actualització de la intranet.
- Publicació del butlletí informatiu mensual *Infomgay*, amb distribució als treballadors, familiars, residents i comunitat del centre.
- Publicació del centre a la revista *Vida Sana* del diari *Avui* de Catalunya.
- Nova senyalització en algunes zones del centre.
- Vídeo i fotoreportatge del centre per l'empresa Banzai estudio.
- Publicació per part de la direcció a la revista de l'Institut Borja, la revista de la Societat Espanyola d'infermeria Neurològica i la segona edició del llibre *Tratado de enfermería neurológica*.
- Col·laboració del centre en la revista *El hogar*, de l'IRSJG, i en la revista *El Roure*, del Consell Municipal de la Gent Gran de Girona.



Les actuacions que es plantegen en el Pla Estratègic 2008-2012 tenen com a objectiu continuar aportant el valor social de l'Institut de Religioses de Sant Josep de Girona a la societat.

El Centre Geriàtric Maria Gay ha treballat de manera intensa amb l'objectiu d'augmentar la qualitat assistencial del centre dins el marc de referència del Pla de Qualitat de tot l'Institut i desenvolupar el Pla Estratègic específic per als centres geriàtrics. Aquests dos eixos bàsics han de millorar tant la satisfacció dels residents i els familiars com la dels treballadors i treballadores.

Els nous programes, la nova atenció als usuaris i familiars, la potenciació de la comunicació interna i externa i les noves obres d'adequació són les actuacions necessàries per continuar fomentant la qualitat, tal com es considera necessari per a la missió de l'IRSJG.

## Objectius de 2008 complerts

### Increment de la cartera de serveis i dels recursos socio-sanitaris

- Creació de cinc noves habitacions privades socio-sanitàries per incrementar les estades anuals. Aquest any hi ha hagut 1.825 estades més que el 2007.
- Servei d'acompanyament. Una nova modalitat a la cartera de serveis per oferir acompanyament per a les sortides del centre i per fer gestions personals o sanitàries.
- Servei d'especialització en demències. Tot i no tenir un espai concret per a aquest tipus de pato-

logia, el centre disposa de professionals formats en aquesta malaltia i de les eines necessàries de vigilància per donar seguretat i tranquil·litat a familiars i pacients.

- Creació del servei de farmàcia. Amb un espai únic d'emmagatzematge i preparació de la medicació, amb dispensació d'unidosis. La farmàcia Altarriba és l'encarregada de la preparació i actualització de l'estoc.
- Nou material per a l'atenció socio-sanitària:
  - Tots els llits són adaptables a diferents posicions i disposen de baranes.
  - Nous carros de cures per al personal d'infermeria.
  - Nous carros de dispensació de medicació en unidosis.
  - Noves cadires i grues de trasllat i mobilització.
- Millora del control de la seguretat i dels accessos al centre. Durant el mes de setembre es va actualitzar el sistema de registres a recepció per a les entrades i sortides del centre i es va instal·lar un sistema de videovigilància per a les diferents plantes i accessos.
- Millora de les pràctiques dels treballadors respecte a la protecció i seguretat de les dades de caràcter personal dels residents.
- Inclusió del centre a la Xarxa Intergeneracional Espanyola del Ministeri de Sanitat i Política Social per formar part dels seus projectes amb la gent gran i la gent jove de Girona.

- Millores en la nutrició amb l'assessorament d'una diplomada en nutrició humana i dietètica.
- Foment de la qualitat. Durant els dos últims anys els indicadors de compliment de qualitat han augmentat un 45%.
- Millora del clima laboral i la integració del capital humà.
- Potenciació de l'acompanyament espiritual, el desplegament dels valors, el voluntariat i l'activitat pastoral del centre.

### Millora i ampliació de l'hospital de dia

L'alta activitat d'aquest servei i l'especialització en els tractaments cognitius rehabilitadors fan necessari un augment de les places d'hospital de dia. Durant el 2008 s'ha preparat l'estudi, el projecte i el pressupost de l'ampliació per tal que les obres puguin ser realitzades el 2009.

### Objectius per al 2009

- Incrementar les places públiques. Sol·licitar la concertació del centre al Departament d'Acció Social i Ciutadania i oferir llits de residència assistida, amb motiu de la nova Llei de l'autonomia i la dependència.
- Demanar l'acreditació al Departament de Salut per obtenir més places a l'hospital de dia.
- Iniciar els serveis d'atenció a domicili amb treballadores familiars.
- Obrir el menjador social, una nova línia de prestació de servei per a persones que es poden desplaçar al centre i que requereixen un seguiment dietètic i assistencial.



■ *L'increment del nombre de residents amb problemes sanitaris d'alta dependència i sense recursos ha convertit el Centre Geriàtric Maria Gay en un referent sociosanitari de la demarcació del Gironès.*