

# Memoria

# 2008



CENTRO  
GERIÁTRICO  
MARÍA GAY



Instituto de Religiosas de  
SAN JOSÉ DE GERONA

© Instituto de Religiosas de San José de Gerona  
[www.irsjg.org](http://www.irsjg.org)

**Centro Geriátrico María Gay**

Portal, 12  
17004 Girona  
Tel. 972 21 30 66  
Fax 972 20 66 09  
[www.residenciamariagay.org](http://www.residenciamariagay.org)

Realización: Hores extraordinàries  
Diseño gráfico: Pallí:Disseny  
Impresión: GR Impresores  
DL: B-32.648-2009

Junio 2009

# ÍNDICE

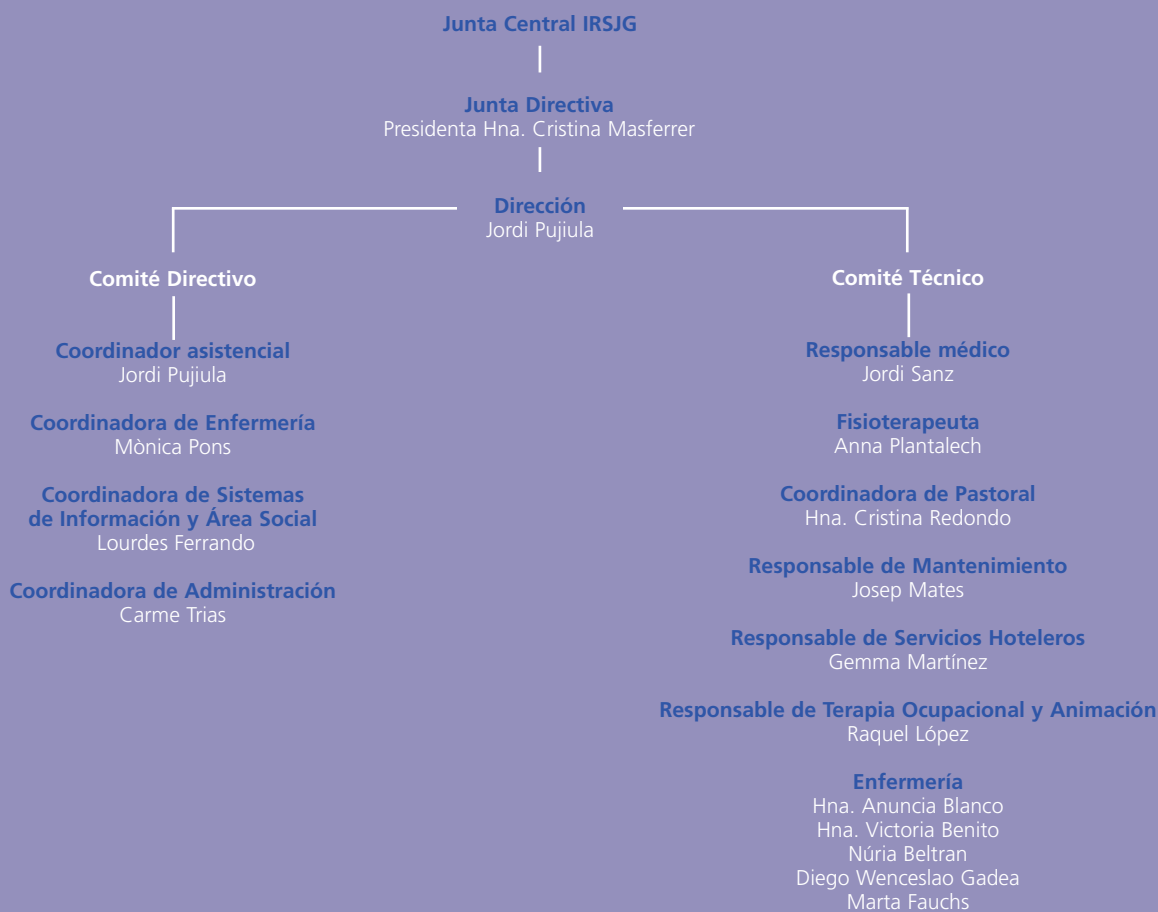
---

3	<b>Presentación</b>
4	<b>Recursos</b>
5	<b>Servicios</b>
6	<b>Actividad</b>
7	<b>Calidad</b>
8	<b>Responsabilidad social</b>
11	<b>Plan Estratégico 2008-2012</b>

**MG**



## Organigrama



■ El Centro Geriátrico María Gay se encuentra situado en el casco antiguo de Gerona, rodeado de zonas de paseo. Es un centro acreditado y concertado por el Servicio Catalán de la Salud, y su actividad se divide entre el servicio de residencia geriátrica asistida, el servicio sociosanitario con plazas de larga estancia y el hospital de día.



La demografía ayuda a comprender muchas de las causas de la evolución del envejecimiento en el siglo XXI, las dimensiones que adquiere y sus repercusiones en la sociedad. El proceso de envejecer implica una serie de cambios que a menudo incomodan al individuo y a veces interfieren en su capacidad de autonomía. Por ello, la imagen del envejecimiento satisfactorio empieza a disfrutar de gran relevancia entre las personas que desean vivir con calidad esta etapa de su vida. Las problemáticas de salud y dependencia física, psíquica y social que pueden presentarse con el envejecimiento generan demandas de muy diversa índole para la realización de las actividades de la vida diaria. La institucionalización se convierte, en muchas ocasiones, en una de las respuestas más adecuadas, para la persona mayor o su familia, frente a las dificultades para lograr una vida autónoma. Las actuaciones que se llevan a cabo en cualquier ámbito, a favor de conseguir una vida digna, tienen que estar sustentadas por principios éticos que deben regir las decisiones e intervenciones a favor de la defensa y del reconocimiento de los derechos fundamentales de las personas mayores.

Más de veinticinco años en el cuidado de las personas dependientes o desamparadas en nuestro centro nos han permitido especializarnos como prestadores de servicios integrales para las personas de edad, basándonos en una atención individualizada para cada residente.



## Equipamientos

78 habitaciones (20 dobles y 58 individuales, algunas con vistas panorámicas sobre Gerona)
Sala de rehabilitación/fisioterapia
Sala de hospital de día
Sala de terapia ocupacional
<b>Espacios comunes</b>
Recepción
Administración
Comedor
3 salas polivalentes en las plantas, con TV, juegos y audiovisuales
Sala de actos y audiovisual
Sala de manualidades
Cafetería
Salas de lectura
Iglesia y capilla
Zonas de recreo (patios, jardines)

## Profesionales

Superiora y comunidad religiosa	12
Equipo directivo	4
Personal de enfermería	4
Personal médico	1
Fisioterapeuta	1
Trabajadora social	1
Terapeuta ocupacional	1
Pastoral de la salud	1
Otro personal asistencial	
Personal gerocultor	32
Auxiliares de clínica y geriatría	10
Personal administrativo	1
Jefe de mantenimiento	1
Jefe de hotelería	1
Personal de apoyo	
Personal de Recepción	4
Podólogo	1
Personal de peluquería	2
Personal de limpieza	9
Personal de cocina	7
<b>Total</b>	<b>93</b>

## Recursos económicos e inversiones

Cifra de negocio	2.373.191,12 €
Coste de aprovisionamientos	190.724,22 €
Coste de personal	1.528.912,49 €
Amortizaciones	180.673,36 €
Coste de explotación	243.771,51 €
Inversiones en equipamientos	57.126,05 €
Inversiones en infraestructuras	
Adaptación de la capilla a la iglesia	90.000 €

■ El equipo directivo del Centro Geriátrico María Gay se ocupa de la organización de este centro, coordina las diferentes áreas que lo forman, vela para garantizar el bienestar de todos los pacientes, realiza la admisión y acogida de los nuevos residentes, administra los recursos económicos y gestiona los recursos humanos.

## SERVICIOS

### Área médico-asistencial

Servicio médico  
Enfermería  
Fisioterapia/Rehabilitación  
Podología  
Reflexología  
Masoterapia  
Quiromasaje  
Valoraciones geriátricas integrales

### Área sociocultural

Terapia ocupacional  
Animación sociocultural  
Salidas y actividades  
Biblioteca y hemeroteca

### Servicios hoteleros

Peluquería y podología  
Lavandería y repaso de ropa  
Cocina propia  
Servicio de limpieza propio

### Otros servicios

Atención a los usuarios y a las familias  
Trabajo social  
Pastoral de la salud  
Acompañamientos externos  
Transporte adaptado  
Atención domiciliar privada

FER EXERCICI  
ES MILLORAR  
LA SALUT

## Actividad asistencial por recurso

Larga estancia	
Plazas	24
Usuarios atendidos	37
Índice de ocupación	99,9%
Índice de rotación acumulado al año	55,3%
Estancias disponibles	8.592
Estancias reales	8.579
Residencial ICASS	
Plazas	1
Usuarios atendidos	1
Índice de ocupación	100%
Índice de rotación acumulado al año	0%
Estancias disponibles	365
Estancias reales	365
Sociosanitaria privada	
Plazas	73
Usuarios atendidos	114
Índice de ocupación	98,5%
Índice de rotación acumulado al año	54,7%
Estancias disponibles	26.352
Estancias reales	25.957
Hospital de día	
Plazas	25
Usuarios	50
Usuarios atendidos	88
Altas realizadas	35
Índice de ocupación	98,5%
Índice de rotación acumulado al año	54,7%
Estancias disponibles	6.300
Estancias reales	6.077



## Actividad por servicio

Terapia ocupacional
Taller de memoria
Estimulación cognitiva
Actualidad y prensa
Taller de pintura
Taller de manualidades y labores
Cine
Cocina / Bingo
Juegos de mesa
Coral
Fisioterapia
Sesiones individualizadas en planta
Sesiones individualizadas en la sala de fisioterapia
Sesiones grupales
Psicomotricidad
Pastoral de la salud
Pastoral de la salud
Plegaria del rosario de lunes a domingo
Vía crucis todos los viernes de Cuaresma
Catequesis en tiempos litúrgicos
Comunión diaria a los residentes que quieran
Catequesis preparatoria del sacramento de la unción de los enfermos
Celebración comunitaria de la unción de los enfermos (146 actos)
Visita y seguimiento de los residentes y familiares durante su estancia en el centro y en el momento de la muerte y el duelo
Celebración de la eucaristía (50 actos)
Visita a los residentes ingresados en hospitales (8 casos)
Apoyo en las actividades lúdicas del centro
Asistencia social
178 entrevistas realizadas con las familias
56 solicitudes de la Ley de promoción de la autonomía y la dependencia tramitadas
Otras actividades
Talleres y actividades semanales
Celebraciones, fiestas y tradiciones
Salidas lúdicas y culturales

## Indicadores de calidad

Cumplimiento del Plan de Calidad	
Acogida e ingreso	100%
Atención psicológica y espiritual	79,2%
Calidad y control	91,7%
Dependencia y seguridad	100%
Estructura y seguridad	78,6%
Organización	98,8%
PIAI	87,5%
Programas asistenciales	100%
Procedimientos y protocolos	85,1%
Registros	86,9%
Satisfacción	79,6%
Servicios	100%
Sistemas de información	91,8%
Trabajo interdisciplinario	95,0%
<b>Total</b>	<b>91,0%</b>
Indicadores sociosanitarios	
Prevalencia de infecciones nosocomiales	< 10%
Índice de caídas	20,0%
Índice de llagas	2,5%
Derivaciones hospitalarias urgentes	< 10%
Ratios de personal	0,7
Ocupaciones por dispositivo	
Geriátrico privado	98,5%
Sociosanitario	
Larga estancia	98,9%
Hospital de día	98,5%

## Comisiones

Comisión de Farmacia
Comisión de Calidad
Comisión de Actos Lúdicos y Religiosos
Comisión de Infecciones
Comisión de Formación
Comisión de Voluntariado
Comisión de Bioética

## Certificaciones y acreditaciones

- Certificación sobre protección de datos de salud en el centro por Código Tipo 2008.
- Certificación de los análisis de peligro y puntos de control crítico (APPCC) y control analítico de alimentos, limpieza, desinfección y aguas por NUTRILAB 2008.
- Acreditación del Servicio Catalán de la Salud por el cumplimiento de los objetivos sociosanitarios.

## Satisfacción global

por dispositivo (sobre 10 puntos)

Geriátrico y Sociosanitario	
Usuarios	8,51
Familiares	8,25
Hospital de día	
Usuarios	8,75
Familiares	8,56



■ *El Centro Geriátrico María Gay ha superado con éxito la auditoría sobre el cumplimiento de la Ley orgánica de protección de datos.*



## Obra Social

El Centro Geriátrico María Gay contribuye, con los recursos que genera, a la realización de la Obra Social del Instituto de Religiosas de San José de Gerona, al cual pertenece.

Las Religiosas de San José y su Obra Social están presentes en varios países de Europa, África y América Latina donde, además de la asistencia directa a la población, también realizan proyectos para el desarrollo y promoción de la salud, apadrinamientos, envío de medicinas y material sanitario, etc.

Asimismo, desde el año 2000 el Instituto incluye dos programas de voluntariado, nacional e internacional, cuyos participantes colaboran en los diferentes proyectos de la Obra Social y en la realización de actividades para los residentes en los centros de larga estancia.

Se puede encontrar información más detallada en la *Memoria de proyectos* de la Obra Social del Instituto y en su página web [www.irsjg.org](http://www.irsjg.org).

## Voluntariado

El equipo está formado por una coordinadora pastoral, una colaboradora técnica y ocho personas que, de forma libre, altruista y sin recibir contraprestación, realizan determinadas tareas, previamente establecidas, para mejorar la calidad humana de la asistencia sin interferir en las funciones profesionales sanitarias, pero sí complementándolas. El objetivo del equipo durante este año 2008 ha sido incrementar y promover la participación organizada del equipo de voluntariado del centro. Asimismo, durante este año se ha iniciado el Programa Intergeneracional con el proyecto Apadrinar un Abuelo, con Cáritas de Gerona.

## Prevención de riesgos

Se ha seguido desarrollando y mejorando la aplicación de la Ley de prevención de riesgos laborales, para aportar un nivel óptimo de seguridad efectiva para las personas (trabajadores y residentes) y las instalaciones.

De esta manera ha sido posible:

- Reducir el número de accidentes y el tiempo de las bajas de los trabajadores.
- Realizar las actividades de formación, información, estudios ergonómicos y ambientales, etc.

## Práctica asistencial

Código ético del ideario del IRSJG y del Código Tipo.

## Recursos humanos

- Plan Marco de Formación del IRSJG y Plan de Formación Anual del centro con un incremento del presupuesto de un 50%.
- Política de contratación con contrataciones indefinidas que mejoren la estabilidad laboral desde el inicio y teniendo en cuenta los colectivos con dificultades especiales en el mercado de trabajo, como las mujeres mayores de 45 años, las personas con alguna discapacidad o los inmigrantes.

## Compromiso con el medio ambiente

- Control de consumo sostenible con las energías menos contaminantes.
- Gestión de residuos de acuerdo con la normativa de medio ambiente con implicación importante en el reciclaje.

## Formación

Dentro del marco de las políticas del capital humano, se ha trabajado en la detección, análisis y priorización de las necesidades formativas de los profesionales y la organización de las actividades dirigidas a dar una respuesta aceptable.

Durante este año se han realizado acciones para desarrollar las competencias de los profesionales en las funciones propias de sus puestos de trabajo, para mejorar los objetivos organizativos y estratégicos del centro.

## Cursos

### Formación en el centro

- Curso de atención al usuario: acompañamiento en la muerte. Dirigido a auxiliares, enfermería y pastoral de la salud. 20 horas.
- Curso de contención mecánica en el paciente geriátrico. Dirigido a auxiliares, enfermería, pastoral de la salud y personal médico. 20 horas.
- Curso de curas al pie diabético. Dirigido a auxiliares y enfermería. 4 horas.

### Formación externa

- Curso de protocolización sanitaria. Clínica Salus, Banyoles. Dirigido a enfermería y personal médico. 40 horas.
- Curso de ofimática básica. Lògica Gironina. Dirigido a todo el mundo. 44 horas.
- Los profesionales en la intervención en demencias. FERS, Barcelona. Dirigido a auxiliares. 20 horas.
- Curso básico de prevención de riesgos laborales. Prevenrisk. Residencia Nazaret. Malgrat de Mar. Mantenimiento y fisioterapeuta 50 horas.
- Curso de diagnóstico e informe social. Colegio Oficial de Diplomados Sociales de Cataluña, Gerona. Asistente social. 10 horas.
- Master en Gerontología. UAB. Médico. 2 años.
- Curso sistema informático SAP. Barcelona, Clínica del Remedio. Jefe de hotelaría y administración. 8 horas.
- Curso de pastoral de la salud. Escuela de Religiosos de los Camilos.

## Seminarios

- Indicadores de calidad de los servicios sanitarios. Universidad de Barcelona.
- 2a Jornada de Profesionales de Residencias Geriátricas y Centros de Día. Gerona. Enfermería.
- Jornada del Voluntariado en Solius. Gerona.
- Sesión informativa sobre el desarrollo de la Ley 39/2006 en los centros sociosanitarios. Departamento de Salud. Barcelona.
- Sesión informativa sobre el desarrollo de la Ley 39/2006 en los centros de Gerona. Hospital Sta. Caterina de Gerona.
- Sesión informativa sobre la falta de enfermeras en Cataluña. Barcelona.
- Jornada Alzheimer 2008: "El maltrato de las personas mayores; un problema social y de salud". Hospital Sta. Caterina de Gerona.
- Seminario sobre la misión del IRSJG. Centro Geriátrico María Gay de Gerona.
- Jornada de Reflexión en Bioética. "Envejecimiento y final de vida: reto social y profesional". Sala de Actos de Caixa de Girona.
- Seminario sobre la gestión de turnos. Inforesidencias, Barcelona.
- Envejecimiento y memoria. Hospital Universitario de Gerona.
- Seminario sobre el sistema informático SAP y la intranet general del IRSJG. Centro Geriátrico María Gay de Gerona.
- Seminario sobre el sistema informático SAP ISH. Centro Geriátrico María Gay de Gerona.
- Formación sobre la visión y valores del IRSJG. Centro Geriátrico María Gay de Gerona.
- Seminario sobre el sistema informático SAP – ISH/MED. Centro Geriátrico María Gay de Gerona.
- Formación directiva. Solius, Gerona.
- Seminario sobre ISH-MED médico. Clínica Salus, Banyoles.
- Seminario sobre ISH-MED enfermería, asistente social, fisioterapeuta, terapeuta ocupacional, pastoral de la salud y dirección. Centro Geriátrico María Gay de Gerona.
- Jornada de Pastoral de la Salud Catalana. Sant Cugat, Barcelona.

- Estudio y puesta en marcha del “Plan General de Pastoral de la Salud y Geriátrica del Instituto”. Barcelona.
- Sesión específica del sistema informático ISH-MED para pastoral de la salud. Barcelona.

### Conferencias y congresos

- XV Reunión Anual de la Sociedad Española de Enfermería Neurológica. 27 y 28 de noviembre. Palacio de Congresos de Cataluña.
- IV Jornadas de Trabajo de los Objetivos Percibidos del Servicio Catalán de la Salud. Auditorio Axa, Barcelona.

### Convenios de formación con otras entidades

- Universidad de Gerona. Escuela de Enfermería.
- Universidad de Fisioterapia Garbí de Gerona. Escuela de Fisioterapeutas.
- Universidad de Vic. Escuela de Terapeutas Ocupacionales.
- Academia de Salt. Formación de Gerocultoras.
- Consorcio de Bienestar Social del Gironès-Salt. Formación de Trabajadoras Familiares.
- Fundación Astrid 21.



## Comunicación y marketing

Las acciones llevadas a cabo en 2008 en estos ámbitos han sido:

- Presentación y edición del nuevo catálogo del centro.
- Preparación del programa de bienvenida del centro en formato DVD.
- Nuevo reglamento de régimen interno.
- Publicación de la primera memoria del centro. Memoria 2007
- Nueva web del centro con formato de web dinámica para que se pueda actualizar de manera mensual.
- Nueva actualización de la intranet.
- Publicación del boletín informativo mensual *Infomgay*, con distribución a los trabajadores, familiares, residentes y comunidad del centro.
- Publicación del centro en la revista *Vida Sana* del diario *Avui* de Cataluña.
- Nueva señalización en algunas zonas del centro.
- Vídeo y fotoreportaje del centro por la empresa Banzai estudio.
- Publicación por parte de la dirección en la revista del Instituto Borja, la revista de la Sociedad Española de enfermería Neurológica, y la segunda edición del libro *Tratado de enfermería neurológica*.
- Colaboración del centro en la revista *El hogar*, del IRSJG, y en la revista *El Roure*, del Consejo Municipal de Personas Mayores de Gerona.



Las actuaciones que se plantean en el Plan Estratégico 2008-2012 tienen como objetivo seguir aportando el valor social del Instituto de Religiosas de San José de Gerona a la sociedad.

El Centro Geriátrico María Gay ha trabajado intensamente con el objetivo de aumentar la calidad asistencial del centro dentro del marco de referencia del Plan de Calidad de todo el Instituto y desarrollar el Plan Estratégico específico para los centros geriátricos. Estos dos ejes básicos deben mejorar tanto la satisfacción de los residentes y los familiares como la de los trabajadores y trabajadoras.

Los nuevos programas, la nueva atención a los usuarios y sus familiares, la potenciación de la comunicación interna y externa y las nuevas obras de adecuación son las actuaciones necesarias para seguir fomentando la calidad, tal y como se considera necesario para la misión del IRSJG.

### Objetivos de 2008 cumplidos

#### Incremento de la cartera de servicios y de los recursos sociosanitarios

- Creación de cinco nuevas habitaciones privadas sociosanitarias para incrementar las estancias anuales. Este año ha habido 1.825 estancias más que en 2007.
- Servicio de acompañamiento. Una nueva modalidad en la cartera de servicios para ofrecer acompañamiento en las salidas del centro y para realizar gestiones personales o sanitarias.
- Servicio de especialización en demencias. Aunque no tenga un espacio concreto para este

tipo de patología, el centro dispone de profesionales formados en esta enfermedad y de las herramientas necesarias de vigilancia para dar seguridad y tranquilidad a familiares y pacientes.

- Creación del servicio de farmacia. Con un espacio único de almacenamiento y preparación de la medicación, con dispensación de unidosis. La farmacia Altarriba es la encargada de la preparación y actualización del *stock*.
- Nuevo material para la atención sociosanitaria:
  - Todas las camas son adaptables a diferentes posiciones y disponen de barandillas.
  - Nuevos carros de curas para el personal de enfermería.
  - Nuevos carros de dispensación de medicación en unidosis.
  - Nuevas sillas y grúas de traslado y movilización.
- Mejora del control de la seguridad y de los accesos al centro. Durante el mes de septiembre se actualizó el sistema de registros en recepción para las entradas y salidas del centro y se instaló un sistema de videovigilancia para las diferentes plantas y accesos.
- Mejora de las prácticas de los trabajadores por lo que respecta a la protección y seguridad de los datos de carácter personal de los residentes.
- Inclusión del centro en la Red Intergeneracional Española del Ministerio de Sanidad y Política Social para formar parte de sus proyectos con las personas mayores y la gente joven de Gerona.

- Mejoras en la nutrición con el asesoramiento de una diplomada en nutrición humana y dietética.
- Fomento de la calidad. Durante los dos últimos años los indicadores de cumplimiento de calidad han aumentado en un 45%.
- Mejora del clima laboral y la integración del capital humano.
- Potenciación del acompañamiento espiritual, el despliegue de los valores, el voluntariado y la actividad pastoral del centro.

### Mejora y ampliación del hospital de día

La alta actividad de este servicio y la especialización en los tratamientos cognitivos rehabilitadores hacen necesario un aumento de las plazas de hospital de día. Durante el año 2008 se ha preparado el estudio, el proyecto y el presupuesto de la ampliación para que las obras puedan ser realizadas en el 2009.

### Objetivos para el 2009

- Incrementar las plazas públicas. Solicitar la concertación del centro al Departamento de Acción Social y Ciudadanía y ofrecer camas de residencia asistida, con motivo de la nueva Ley de la autonomía y la dependencia.
- Pedir la acreditación al Departamento de Salud para obtener más plazas en el hospital de día.
- Iniciar los servicios de atención a domicilio con trabajadores familiares.
- Abrir el comedor social, una nueva línea de prestación de servicio para personas que se pueden desplazar al centro y que requieren un seguimiento dietético y asistencial.



■ *El incremento del número de residentes con problemas sanitarios de alta dependencia y sin recursos ha convertido el Centro Geriátrico María Gay en un referente sociosanitario de la demarcación del Gironès.*